

## Solidoe in de praktijk

---

### Locatie De Rietpluim Buitenschoolse opvang



Adres locatie  
Zonedauwlaan 63  
Tel. 0297-324153

Adres Kinderopvang Solidoe  
Zwarteweg 103  
1431 VK Aalsmeer  
Tel. 0297-729710

# Solidoe in de praktijk

---

## Inhoud

Solidoe in de praktijk .....	4
Accommodatie en inrichting .....	5
Openingstijden .....	5
Omvang .....	5
Gastvrouw.....	6
Medewerker in opleiding .....	6
Naar Buiten Gewoon .....	6
Diensten .....	6
3 uursregeling .....	7
Achterwacht .....	8
De pedagogiek van Solidoe op BSO de Rietpluim .....	9
1. Je mag er zijn; fysieke en emotionele veiligheid bieden .....	9
Kennismaking .....	9
Overdracht .....	9
Dagritme.....	10
Stamgroepen.....	11
Inrichten van de ruimte.....	12
2. Ontdekken: ontwikkelen van de persoonlijkheid .....	12
Ontwikkelen eigen identiteit .....	13
Vakantie en uitstapjes.....	13

## Solidoe in de praktijk

---

Met elkaar bij BSO de Rietpluim.....	15
Emoties en gevoel .....	15
Kinderparticipatie .....	16
4.In de wereld: omgaan met normen en waarden .....	17
In de wereld bij Buiten Gewoon.....	17
Samenspelen.....	17
Elkaar respecteren .....	18

## Solidoe in de praktijk

### Solidoe in de praktijk

We hebben onze pedagogische visie vertaald naar twee plannen; Algemene Pedagogiek, deze geldt voor alle locaties en is te vinden op de [Solidoe website](#). En Solidoe in de praktijk, dat u nu leest is onze pedagogische visie nader uitgewerkt en aangepast aan elke locatie afzonderlijk.

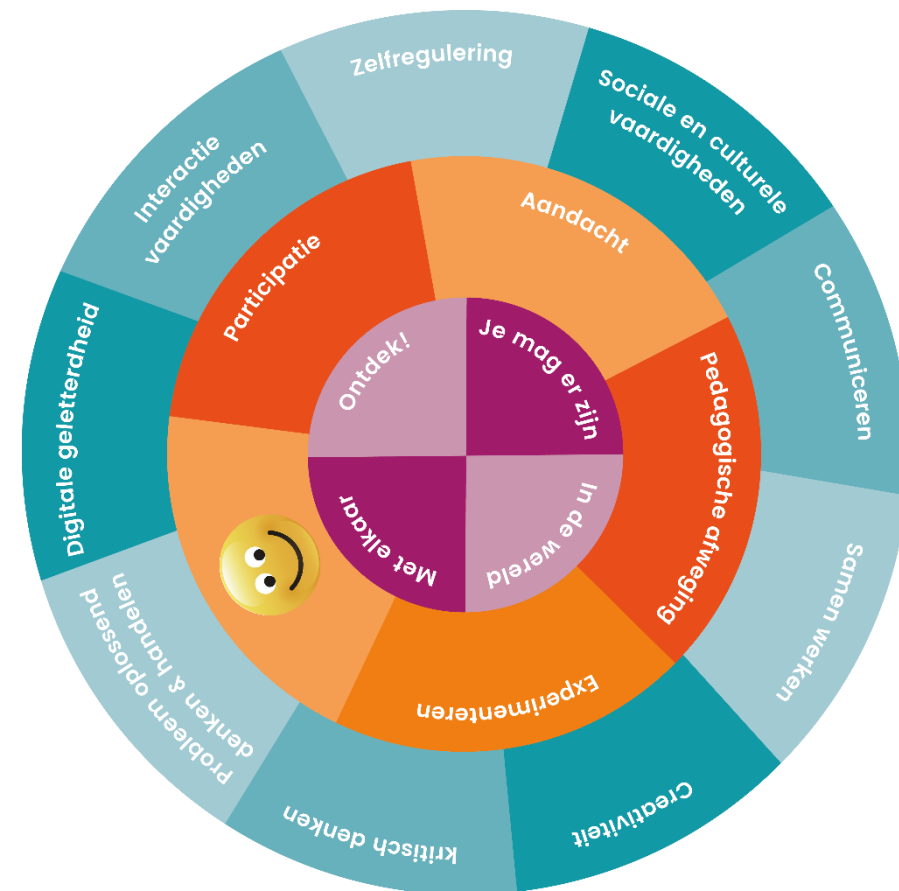
De pedagogische visie van Solidoe hebben we zichtbaar gemaakt door middel van de pedagogische borden. Omdat we graag willen laten zien waar we voor staan.

- De 1<sup>e</sup> paarse cirkel, hierop staan de vier basisdoelen uit de Wet Kinderopvang vertaald naar termen passend bij Solidoe: Je mag er zijn – Ontdek – Met elkaar – In de wereld.
- De 2<sup>e</sup> oranje cirkel, hierop staan de doelen van Solidoe.
- De 3<sup>e</sup> grijsblauwe cirkel staan de competenties van de 21<sup>ste</sup> eeuw.

Solidoe in de praktijk is geschreven vanuit de vier basisdoelen uit de 1<sup>e</sup> cirkel; Je mag er zijn – Ontdek – Met elkaar – In de wereld. Deze termen vindt u ook terug in ons kindbeeld; Een kind is zichzelf, sociaal, creatief en nieuwsgierig. Vanuit ons kindbeeld vullen wij onze taak als organisatie voor kinderopvang in. Die zien we als aanvulling op de opvoeding door de ouders.

Solidoe in de praktijk is een leidraad voor de pedagogisch medewerkers bij de uitvoering van hun werk. Daarnaast maakt het

### Algemene Pedagogiek Solidoe



## Solidoe in de praktijk

### Accommodatie en inrichting

Solidoe BSO de Rietpluim is gevestigd tussen de 2 basisscholen (R.K. Antonius en OBS Kudelstaart) van Kudelstaart in. De BSO bestaat uit 3 groepen. De Meerkoeten groep is gevestigd in kindcentrum de Rietpluim en de Zwanen en Reigers groep zijn gevestigd op de bovenetage aan de voorkant van het gebouw. (boven de OBS)



### Openingstijden

BSO de Rietpluim is geopend in schoolweken (40 weken per jaar):

- Van 7.30 tot schooltijd (VSO)
- Maandag, dinsdag en donderdag van 14.15 tot 18.30
- Woensdag, en vrijdag geopend van 11.30 tot 18.30

In vakantieweken, op studiedagen of andere incidentele roostervrije dagen van de basisscholen:

- van 7.30 tot 8.30 (VSO)
- van 8.15 tot 18.30 (BSO)

Voor verdere informatie zie [www.solidoe.nl](http://www.solidoe.nl).

BSO De Rietpluim is 52 weken per jaar geopend met uitzondering van de vaste feestdagen en de vrijdag na Hemelvaar. Op deze dagen zijn wij gesloten. Op de dag voor Kerst en Oudejaarsdag sluiten wij om 16:00 uur.

### Omvang

Naam groep	Leeftijd kinderen	Maximaal aantal kinderen	Aantal pedagogisch medewerkers
Zwanen (ma t/m vr)	4-6/7	20	2
Reigers (ma-di-woe-do)	4-6/7	20 (woe:10)	2 (woe:1)
Meerkoeten (ma-di-do)	4-6/7	20	2

Het totaal aantal kinderen dat op deze locatie maximaal geplaatst mag worden is 84 kinderen.

Er is ruimte om af te wijken van deze maximale groeps groottes wanneer de individuele behoeften van het kind, de interesses en de ontwikkelingsfasen van het kind hier om vraagt. Denk hierbij

## Solidoe in de praktijk

bijvoorbeeld aan een kind die qua ontwikkelingsniveau meer uitdaging nodig heeft en daardoor meer aansluiting vindt bij een oudere groep of een kind van wie haar vaste vriendinnen over zijn gegaan naar de oudere groep en zich daardoor minder prettig voelt op haar huidige groep.

De groepsgroottes mogen bij afwijkingen op basis van pedagogische overwegingen niet groter zijn dan 21 kinderen in de leeftijd van 4-7 jaar. Het maximale aantal kinderen dat geplaatst mag worden op de locatie mag niet overschreden worden Door de BKR op locatieniveau te berekenen hoeft er niet geschoven te worden met kinderen, wanneer een groep minder kinderen heeft, zolang er voldoende medewerkers op de locatie zijn voor de hoeveelheid kinderen. Dit komt de emotionele veiligheid en het welbevinden van de kinderen ten goede, aangezien zij gebaat zijn bij het hebben van een vaste medewerker, bij een eigen vertrouwde groepsruimte en bij vaste kinderen met wie zij in de groep zitten. De vestigingsmanager maakt hierover afspraken met de medewerkers. Hierbij houdt de vestigingsmanager rekening met de talenten en expertises van de pedagogisch medewerkers.

### Gastvrouw

Op de Rietpluim is er op maandag, woensdag en donderdag een gastvrouw aanwezig. Zij vervult ondersteunende werkzaamheden voor de kinderdagverblijfgroepen zoals: licht huishoudelijke werkzaamheden en het klaarmaken van fruitborden, het verzorgen van de lunch voor de kinderen, het in en uitruimen van de vaatwasmachines, het opruimen van de boodschappen, het verzorgen van de was en het opmaken van de bedden.

### Medewerker in opleiding

Op dit moment werkt er geen medewerker in opleiding.

### Naar Buiten Gewoon

Kinderen blijven bij de Rietpluim tot 6,5/7 jaar. Daarna stromen kinderen door naar de locatie Buitengewoon een eindje verderop in Kudelstaart. Dit gebeurt in afstemming met de capaciteit op de locaties en in goed overleg met het kind en de ouders.

### Diensten

In de schoolweken wordt er voorschoolse opvang aangeboden in de twee groepen boven bij de Zwanen en Reigers. Hierbij wordt er gekeken naar de BKR afhankelijk daarvan zijn er 2 à 3 medewerkers die van 7.30-8.45 uur de VSO verzorgen.

De BSO bij de Zwanen wordt gestart door één medewerker om 13.00 uur, zij verzorgt extra taken en maakt daarin ook haar taakuren. De tweede collega start om 13.45 uur. Om 15.00 uur worden bij de Antoniuschool opgehaald. De eerste medewerker van de groep gaat 18.00 uur naar huis. Waarna de tweede medewerker samen met het kinderdagverblijf afsluit om 18.30 uur

Op de groepen bij de Zwanen en Reigers (ma, di, do) wordt er gewerkt met 4 medewerkers per groep. Een medewerker start om 13.00 om haar taakuren te maken en zij haalt om 14.00 uur de kinderen van de OBS op. De overige medewerkers starten om 13.45 uur met voorbereidingstijd om vervolgens de kinderen van de Antoniuschool te kunnen op halen om 15.00 uur. De medewerkers hebben wisselende diensten.

## Solidoe in de praktijk

De eerste dienst gaat om 17.30 naar huis, gevolgd door een medewerker die tot 18.00 uur werkt. Er wordt met twee medewerkers wordt afgesloten tot 18.30 uur.

In de vakantieweken hanteren wij het volgende rooster:

Aan de hand van de BKR wordt er met 1 à 2 medewerkers per groep gewerkt, hierbij wordt er ook gekeken naar of de kinderen samen gevoegd kunnen worden, dit met een vaste medewerker van de groep en in goed overleg met ouders die hiervoor toestemming geven via een vraag in de ouderportal/Konnect.

De Meerkoeten groep wordt gestart om 8.15 uur, maar om 8 uur worden eerst de kinderen van de VSO opgehaald.

Diensten PM Meerkoeten	Pauze:
8.00 – 17.30	13.00 – 13.30
9.00 – 18.30	13.30 – 14.00

De medewerkers van de Meerkoeten hebben nauw contact met de medewerkers van de groepen van het kinderdagverblijf. De late dienst sluit om 18.30 uur samen met het kinderdagverblijf af.

Diensten Reigers en Zwanen	Pauze:
7.30 – 17.00	13.00 – 13.30
8.30 – 17.30/17.45	13.00 – 13.30
9.00 – 18.30	13.30 – 14.00
9.00 – 18.30	13.30 – 14.00

De Reigers en de Zwanen wordt gestart met 1 pedagogisch medewerker. Deze medewerkers starten met de kinderen van de VSO welke gebracht kunnen worden tussen 7.30 en 8.15 uur. Deze groep heeft de maximale grootte voor 1 medewerker.

Vanaf 8.15 zijn de kinderen van de BSO welkom wordt er maximaal 3 kwartier afgeweken als om 9.00 uur de 2<sup>e</sup> collega binnenkomt. Bij 3 medewerkers word er maximaal 15 minuten afgeweken omdat er dan om 8:30 uur een 2<sup>e</sup> medewerker binnenkomt deze heeft de dienst tot 17:30 uur.

Bij 4 medewerkers starten er 2 medewerkers om 9.00 uur en wordt er maximaal 30 minuten afgeweken tussen 8:30 en 9:00 uur.

Als er met 3 medewerkers wordt gewerkt dan nemen de medewerkers na elkaar een half uur pauze.

### 3 uursregeling

Conform het convenant kwaliteit is het toegestaan per dag gedurende maximaal drie uur af te wijken van de beroepskracht-kind-ratio. Dit doen wij in vakanties en hele dagen op de volgende tijden:

- tussen 08.15 en 09.00 uur
- tussen 13.00 en 14.00 uur in verband met pauze
- tussen 17.00-18.00 uur

Pedagogisch medewerkers hebben 30 minuten pauze per dag bij de buitenschoolse opvang in vakantieweken en op lesvrije dagen. Deze nemen zij na de lunch op. Het exacte tijdstip van de start van de

## Solidoe in de praktijk

pauze van de medewerker kan afwijken van hetgeen opgenomen staat in het pedagogisch werkplan, wanneer de situatie op de groep er pedagogisch gezien om vraagt. Het welbevinden van de kinderen is hierbij het uitgangspunt.

Denk hierbij aan:

- Wanneer één of meerdere kinderen individuele aandacht nodig hebben, doordat ze bijvoorbeeld net nieuw gestart zijn.
- Wanneer er een activiteit is gedaan en deze is uitgelopen
- Wanneer de buitenschoolse opvang op uitstapje is geweest en later terug is dan de reguliere pauzetijd.

De duur van de pauze blijft ten alle tijden even lang.

Hoe wordt er aandacht besteed aan de behoeften van het kind als er minder beroepskrachten worden ingezet:

Er wordt als er een collega met pauze is een gestructureerde activiteit gedaan met elkaar, waardoor de medewerker elk kind in zicht heeft en kan inspelen op hun individuele behoeftes. Kinderen kunnen hier aan mee doen, maar kunnen er bijvoorbeeld ook voor kiezen om een boekje te lezen wanneer zij behoefte hebben aan wat meer rust.

### Achterwacht

De achterwacht van BSO de Rietpluim is KDV de Rietpluim, welke in het zelfde gebouw gevestigd is.

### Invalkrachten/ZZP-ers

Wanneer er medewerkers (intern of extern) komen invallen op een groep bespreekt de vaste medewerker de volgende punten aan het begin van de dag met de medewerker:

- Bijzonderheden van de kinderen welke genoteerd staan bij de kind-kenmerken in Konnect (denk aan allergie, dieet, speciaal onderwijs, ophaalafspraken, medisch, VVE)
- Overdracht hoe te handelen bij kinderen met extra ondersteuningsbehoeftes
- Korte uitleg over wat te doen bij evacuatie en wie er EHBO-er/BHV-er is in geval van nood
- Kinderen worden nooit zonder toestemming van de ouder meegegeven aan een ander persoon (opa, oma) als dit niet door ouders gecommuniceerd is. De ouder dient dan eerst gebeld te worden.

Wanneer een interne of externe invalkracht meerdere weken op één groep werkt, zullen we deze medewerker naast de basale kennis die zij nodig hebben om hun dag goed te kunnen draaien meer meenemen in de werkwijze van Solidoe en bij eventuele aanpassingen in de werkwijze. Het inwerkschema nieuwe medewerker kan hierbij een leidraad zijn. We vinden het met name belangrijk om de invalkracht mee te nemen in wat er speelt bij kinderen en welke verantwoordelijkheden ze wel of niet dragen. De vaste medewerker van de groep en de vestigingsmanager zullen gezamenlijk kijken, welke informatie van belang is om te delen.



## Solidoe in de praktijk

---

### De pedagogiek van Solidoe op BSO de Rietpluim

#### 1. Je mag er zijn; fysieke en emotionele veiligheid bieden

We gaan op een invoelende manier met kinderen om en reageren op hun uitingen en gedrag. We tonen respect voor de zelfstandigheid van kinderen en hun wens om iets op hun eigen manier te doen, en we stellen grenzen en bieden structuur voor het gedrag van kinderen. Daardoor kunnen ze zich emotioneel veilig en geborgen voelen. De kinderen merken dat de medewerkers hen kennen en waarderen zoals ze zijn. De omgeving en wat daar gebeurt is duidelijk en overzichtelijk.

We maken onderscheid tussen onverantwoorde en verantwoorde risico's. We voorkomen onverantwoorde risico's, we beschermen kinderen tegen grote risico's en we leren hen hoe zij kunnen omgaan met verantwoorde risico's. Daardoor maken we het voor kinderen veilig. In deze veilige omgeving verzorgen we de kinderen, stimuleren we hun zelfstandigheid, doen we recht aan de verschillen tussen kinderen en dagen ze uit om andere mensen en nieuwe dingen te ontdekken

#### Kennismaking

Een goede start vormt een veilige basis voor het verdere verblijf op de BSO, daarom hechten wij veel belang aan een goede kennismaking.

Het is gebruikelijk dat het kind aanwezig is bij het kennismakingsgesprek, zo dat hij/zij kan zien naar welke groep

hij/zij straks gaat. Voor de pedagogisch medewerker is het belangrijk dat ze weten wie ze moeten ophalen uit school. Bij de BSO zorgen we ervoor dat het kind extra aandacht krijgt zodra hij/zij voor het eerst vanuit school naar de BSO komt, we stellen het kind voor aan de groep en kijken met elkaar wie er allemaal bij hem of haar in de groep zit. Zo voelt een kind zich herkent én erkent. Dat is belangrijk voor een goede start.

#### Overdracht

Mondelinge overdracht is voor ons belangrijk, zeker bij bijzonderheden zullen we dat overdragen aan ouders. Het is voor ons ook altijd goed om te weten wanneer er thuis bijzonderheden zijn of andere dingen die er spelen. Bijzonderheden kunnen van invloed zijn op het gedrag van kinderen tijdens de dag. De pedagogisch medewerkers kunnen hier op inspelen. De ouderportal biedt een nieuwe mogelijkheid van communiceren. We zien dit als belangrijke toevoeging. Regelmatig plaatsen we in de ouderportal een foto van een gezellig moment of een activiteit. We willen wel benadrukken dat de aandacht van uw kind onze hoogste prioriteit heeft en dat we regelmatig maar niet dagelijks een update sturen.

#### Recht op inzage

Ouders hebben recht op inzage in de actieplannen risico inventarisatie veiligheid en gezondheid en zo nodig het stagebeleid. Deze informatie is digitaal in te zien bij de pedagogische medewerkers van de groep.

#### Welbevinden

Bij de BSO vullen we elk jaar rond de verjaardag van het kind van

## Solidoe in de praktijk

het kind voor alle kinderen het welbevindenformulier Zien! digitaal in in Konnect. Zien! is ons digitaal welbevindensysteem. De uitkomsten hiervan worden met de kinderen besproken. Alle ouders krijgen jaarlijks een oudergesprek aangeboden over de ontwikkeling en het welbevinden van het kind. Elk kind heeft een mentor die het kind volgt in zijn/haar ontwikkeling en de vaste oudergesprekken met de kinderen erbij voert. Dit is bij voorkeur een pedagogisch medewerker van de BSO, die werkzaam is op alle of de meeste opvangdagen van het kind. Bij de start voert de mentor het intakegesprek met de ouders en bezorgt hij of zij het kind op de eerste BSO dag een warm welkom. De mentor is ook het eerste aanspreekpunt voor de ouder. De medewerker - en specifiek de mentor - heeft een signalerende en initiërende rol.

### Kinderen met opvallend gedrag

In de dagelijkse praktijk in de kinderopvang hebben we te maken met veel kinderen, waarvan de meeste zich voorspoedig ontwikkelen. In sommige gevallen is er reden tot zorg, bijvoorbeeld als een kind zich opvallend anders gedraagt of omdat het kind zich in vergelijking met anderen anders ontwikkelt. Deze zorg kan komen vanuit de pedagogisch medewerkers en/of de ouders. De pedagogisch medewerkers vullen bij opvallend gedrag het formulier opvallend gedrag in en medewerkers kunnen ook altijd de pedagogisch coach van de locatie inschakelen. Ouders zullen altijd meegenomen worden in dit proces d.m.v. een extra oudergesprek of tijdens het welbevinden gesprek. In overleg met ouders en na toestemming van de ouders zullen we in sommige gevallen ook informatie ophalen bij de scholen.

Ook kan er eventueel, na toestemming van de ouders, contact worden gelegd met instanties zoals het consultatiebureau, jeugdzorg vanuit de gemeente of een logopediste.

### Verjaardag op de BSO

Kinderen vieren hun verjaardag over het algemeen thuis, op school en mogelijk op nog meer plekken. Omdat het teveel kan worden kiezen wij voor een feest zonder traktatie voor de BSO kinderen. Er is wel ruim voldoende aandacht voor de jarige als het kind dat wil. Er wordt bijv. gezongen, de jarige krijgt een cadeautje en staat die dag in de aandacht. Als een kind het wil is er wel de mogelijkheid om die middag het fruit wat standaard wordt gegeten op de groep door de jarige te laten klaarmaken en uitdelen.

### Afscheidsfeestje

Tijdens het afscheidsfeestje mag er wel getrakteerd worden. Ouders en kind verzorgen zelf een traktatie aan de hand van gezonde voorbeelden.

### Dagritme

De groepen werken erg nauw met elkaar samen. Alle medewerkers starten allemaal ruim voordat de school uit gaat om zo met elkaar de dag door te nemen. Welke kinderen komen er vandaag, welke bijzonderheden kunnen ze verwachten, is er een kind jarig, wat zijn de plannen voor de activiteiten. Dit wordt allemaal onderling met elkaar afgestemd zodat iedereen van elkaar weet wat er speelt op de groep.

We begroeten alle kinderen en vragen hoe het met ze gaat. De kinderen van de VSO worden opgevangen op de Zwanen en de

## Solidoe in de praktijk

---

Reigers. De kinderen die voor 8 uur gebracht worden, kunnen ontbijten bij de VSO, als zij niet thuis hebben ontbeten. Na 8 uur bieden wij geen ontbijt meer aan.

Het ophalen en wegbrengen van de kinderen gebeurt gestructureerd. De kinderen weten welke pedagogisch medewerker ze wegbrengt naar school en welke pedagogisch medewerker ze uit school haalt.

De kinderen hebben de keuze, als ze uit school komen, hoe ze hun schooldag af willen sluiten. Gaan ze even kort buiten spelen, of willen ze liever binnen blijven? De hoeveelheid kinderen dat buiten gaat spelen, bepaalt hoeveel medewerkers er binnen en/of buiten blijven.

Hierna gaan de kinderen in hun eigen groep aan tafel voor het fruit/drink/yoghurt moment. Na het eetmoment worden er activiteiten aangeboden. Het eten en drinken wordt in de groepsruimtes genuttigd waarna de kinderen zelf kunnen kiezen waar ze gaan spelen of met welke activiteit ze mee doen.

### Stamgroepen

De groepen werken onderling heel nauw samen waardoor de medewerkers alle kinderen goed kennen. We vinden het belangrijk dat kinderen in hun eigen stamgroep eten en spelen en door onze open deuren makkelijk in de andere groep kunnen spelen en vriendjes kunnen maken.

De kinderen die in de groepen worden geplaatst hebben maximaal 2 stamgroepen, vooraf bij de plaatsing wordt dit overlegd met

ouders en geven zij toestemming hiervoor. Combinaties van dagen met een woensdag en vrijdag worden zoveel mogelijk geplaatst bij de Zwanen, omdat deze groep alle dagen open is.

Tijdens het kennismakingsgesprek en bij het doorlopen van de oudervragenlijst, wordt het gebruik van 2 stamgroepen nogmaals benoemd.

Bij vrije dagen of vakantie vragen wij minimaal 2 weken voor aanvang van deze dagen en/of weken aan de ouders of ze in de portal kunnen aangeven wanneer hun kind afwezig is. Dit doen we om een goed overzicht te hebben hoeveel kinderen er daadwerkelijk van alle groepen aanwezig zijn.

Als we kinderen in een andere dan hun eigen stamgroep opvangen, zullen we de ouders vooraf informeren en via de ouderportal toestemming vragen of zij hiermee akkoord gaan.

We willen ouders wel tegemoet kunnen komen daar waar de behoefte ligt als het gaat om een extra dag. Vragen ouders via de portal zelf voor deze dag(en) een extra dag aan, dan past dit niet in de eigen stamgroep, omdat deze groepen gesloten zijn. Ouders kiezen hier bewust voor en gaan akkoord voor opvang in een andere groep op het moment dat ze de aanvraag doen. Er wordt dan geen extra toestemming gevraagd.

Op de dagen dat er een studiedag van school is gaan we open op de groep waar de meeste kinderen zich hebben aangemeld. We vragen ouders via de portal aan te geven of ze van deze dag gebruik maken en ook voor deze dag(en) wordt er geen extra formulier ingevuld.

## Solidoe in de praktijk

### Inrichten van de ruimte

De kinderen van de BSO mogen bij Solidoe meedenken bij het inrichten van de ruimte. Er wordt gekeken naar de ruimtes/hoeken door de pedagogisch medewerkers of de kinderen daar goed kunnen spelen. Soms is er daarin een aanpassing nodig en wordt er aan de kinderen gevraagd hoe zij het zien of graag zouden willen. Zo wordt er samen aan het inrichten van de ruimte gewerkt. Kinderen kunnen in de creatieve hoek aan de slag met hun talenten en dit exposeren zodra zij vinden dat hun project klaar is. Binnen in de ruimte zijn er mogelijkheden waar de kinderen zich kunnen terug trekken als ze willen lezen, ook kunnen zij in de speelgang een activiteit doen die wat drukker zou kunnen zijn. Willen de kinderen rennen en bewegen, dan kan dit in de gymzaal of buiten op het plein.

### 2. Ontdekken: ontwikkelen van de persoonlijkheid

We dragen bij aan het ontwikkelen van de persoonlijkheid en het zelfvertrouwen van kinderen, we helpen ze hun eigen unieke 'ik' te vinden, hun identiteit. Daar hoort bij dat we ze helpen om dingen zelf te bepalen, om veerkrachtig te zijn, zelfstandig te worden, zelfvertrouwen op te bouwen, zich waar nodig aan te passen en mee te bewegen, en hun creativiteit te uiten. Kinderen hebben een innerlijke drang om zich te ontwikkelen. Via spel ontdekken kinderen zichzelf en de wereld.

Onze medewerkers sluiten aan bij de interesse en belangstelling van de kinderen en dagen ze tegelijkertijd uit om hun grenzen te verleggen. We vinden het belangrijk dat kinderen zelf ervaren, uitproberen en ontdekken. We dagen kinderen spelenderwijs uit om

hun vermogen tot bewegen te ontwikkelen (motoriek) en ook hun vermogen om te leren omgaan met taal en creativiteit (cognitieve vaardigheden). Op die manier leren ze zelfstandig te worden.

### Ontdekken bij BSO de Rietpluim

#### Indeling binnen en buiten

De inrichting van de groepsruimtes, de hal en de gymzalen en het aanbod van materiaal zorgen ervoor dat de kinderen zich op veel verschillende gebieden kunnen ontwikkelen. Er is een open deuren beleid, waardoor de kinderen zowel in de groepsruimte als in de hal kunnen spelen.

Er is bijvoorbeeld een huishoek, een legotafel, een bouwhoek met kapla, treinrails en een knikkerbaan, een leeshoek en een creatieve hoek. De spellen in de spellenkast zijn gegroepeerd op leeftijd. De gang is ingericht met een winkelhoek en een kist met grof bouw materiaal, zoals grote houten planken en balken. In de gymzalen en op de buitenspeelplaats hebben de kinderen de mogelijkheid om fysiek bezig te zijn, waardoor de motorische ontwikkeling gestimuleerd wordt. Er zijn ook mogelijkheden voor een kind om zich even terug te trekken op een van de banken.

Bij de groepen die in de OBS zijn gevestigd is er veel ruimte om te spelen in de ruimte buiten de lokalen. Zo zijn er bouwhoeken, tafels waaraan gespeeld kan worden met het poppenhuis, ruimte om de lego te bouwen etc.

## Solidoe in de praktijk

Bij en rondom de Rietpluim kunnen de kinderen heerlijk buiten spelen. Ze kunnen hun energie kwijt, door te fietsen, rennen en klimmen. Op het buitenterrein van De Rietpluim staan wigwams van wilgentenen waar de kinderen zich in kunnen verstoppen of die ze als huisje kunnen gebruiken. Er is een speelkasteel met een glijbaan en een grote zandbak.

Ook is er een speelheuvel gemaakt waarop een waterbaan loopt en zit er een kruiptunnel in. Er zijn fietsen, stepjes, ballen, springtouw, zandbakspeeltjes en nog veel meer.

Samen met de pedagogisch medewerkers spelen de kinderen op het speelterrein van de scholen. Daar staat weer ander speelmateriaal, zoals een schommel en een groot klimrek.

In de wijk is er de 'blauwe speeltuin' (in de Zonedauwlaan bij de kruising met de Zwanebloemweg) waar de kinderen met de pedagogisch medewerkers kunnen gaan spelen. Ook andere speeltuintjes in de wijk worden bezocht. In de vakantie wordt de omgeving van De Rietpluim ontdekt door middel van bijvoorbeeld een speurtocht.

Het winkelcentrum bevindt zich op loopafstand van de locatie. Samen met de kinderen doen we wel eens een boodschap bij de supermarkt.

### Ontwikkelen eigen identiteit

De kinderen kunnen zich ontwikkelen in dat wat ze leuk vinden of waar ze goed in zijn, maar mogen het ook aangeven wanneer ze

niet willen deelnemen aan een bepaalde activiteit. De kinderen krijgen op de BSO, na een schooldag waarbij ze vaak veel dingen moeten doen, de keuze om zelf te kiezen welke activiteit zij gaan doen. Ze ontdekken ook wie ze zijn, uit welk gezin ze komen, dat het gezin van vriendjes anders kan zijn dan dat ze zelf hebben. Kinderen wordt geleerd dat het niet erg is om fouten te maken, er wordt niet gelachen om een fout, proberen is leren

Wij vinden het belangrijk dat alle kinderen bij de Rietpluim kunnen werken aan hun eigen talent en interesses. Dit vergroot hun zelfvertrouwen dat belangrijk is in hun verdere leven.

We hebben een gymzaal en uiteraard kunnen de kinderen buitenspelen, klimmen, schommelen, sporten wat allemaal goed is voor de grove motoriek en zelfstandigheid. De keuken is regelmatig het domein van de bakkers onder ons. Afwisselend door het jaar heen wordt er een podium geplaatst voor onze 'theater' kampioenen. Verder zijn er veel spelletjes die de samenwerking en de interactie onderling bevordert. We hebben creatieve materialen, maar ook uitdagender materiaal zoals elektra zodat de kinderen zelf aan de slag kunnen om een lampje te laten branden door verschillende draadjes met een batterij te verbinden.

### Vakantie en uitstapjes

Tijdens de vakanties en de vrije schooldagen bieden we een activiteitenprogramma aan dat vooraf in overleg met de kinderen is bedacht. In vakanties én vrije schooldagen voegen de kinderen van de Reigers en de Zwanen samen, wanneer het kind aantal dit

## Solidoe in de praktijk

toelaat. Ouders geven hiervoor digitaal toestemming in de ouderapp.

We bieden verschillende activiteiten aan en we zorgen er voor dat er rekening gehouden wordt met de verschillende ontwikkelingsgebieden. Voorbeelden van activiteiten die aan bod komen in een vakantie zijn een sport- of spelactiviteit, een creatieve activiteit, een kookactiviteit of een uitstapje. De uitstapjes variëren



van een bezoek aan de kinderboerderij in Aalsmeer, ravotten in het bos of andere activiteiten om te ontdekken. Tijdens de uitstapjes maken we gebruik van het reguliere openbaar vervoer, Solidoe auto's en busjes en wordt het uitstapjesprotocol gehanteerd.

De pedagogisch medewerkers passen de activiteiten aan op wat er op dat moment in de wereld speelt of bij de kinderen (de seizoenen en feestdagen).

### Solidoe Zomer Festival

In de zomervakantie wordt er op de locatie van de Legmeervogels in Uithoorn 2 weken lang een Solidoe Festival gehouden voor alle BSO locaties van Solidoe, boordevol uitdagende activiteiten gericht op alle leeftijden van de BSO. Deze activiteiten vinden 5 dagen per week plaats in de tweede en derde week van de zomervakantie. In die weken en op de dagen van het Festival, worden alle kinderen gebracht en gehaald met een touringcar vanaf hun eigen locatie naar het terrein van de Legmeervogels. Er is een ruimte beschikbaar op het terrein waar de kinderen met hun vaste pedagogisch medewerker worden opgevangen.

### 3. Met elkaar: bevorderen van de sociale competenties

Kinderen zijn bij Solidoe altijd in een groep. De medewerkers zorgen dat het veilig is in de groep en dat kinderen zich onderdeel voelen van de groep. Kinderen kijken graag naar elkaar, leren van elkaar, doen elkaar na en spelen samen. We moedigen vriendschappen aan en respecteren die, en we hebben aandacht voor het omgaan met conflicten. Er zijn vertrouwde, gezellige groepsrituelen.

We begeleiden kinderen in het omgaan met elkaar en brengen hen spelenderwijs sociale kennis en vaardigheden bij. Dat helpt ze om relaties met anderen te kunnen opbouwen en onderhouden. Sociale vaardigheden (competenties) zijn bijvoorbeeld ,het je in een ander kunnen verplaatsen, kunnen communiceren, samenwerken, anderen helpen, omgaan met conflicten en het ontwikkelen van sociale verantwoordelijkheid.

## Solidoe in de praktijk

We bevorderen de sociale competenties van kinderen: het je in een ander kunnen verplaatsen, kunnen communiceren, samenwerken, anderen helpen, omgaan met conflicten en het ontwikkelen van sociale verantwoordelijkheid.

### Met elkaar bij BSO de Rietpluim

We benoemen emoties en gedrag dat we zien. Als een kind bijvoorbeeld erg boos is, gaan we hier op in. We benoemen wat we zien, en welke consequenties het gedrag heeft. Zo krijgen kinderen binnen de groep inzicht in hun emoties en de gevolgen hiervan.

Vertrouwen geven we door actief te luisteren. Door kinderen te laten uitpraten, door niet meteen een mening of een oordeel te geven en aan het kind zelf te vragen wat het zou willen en waar je bij kan helpen. Verder krijgt het kind de ruimte om fouten te maken, en deze te herstellen.

Medewerkers gaan in op ideeën van kinderen door te luisteren wat ze willen en ze te helpen bij de uitvoering hiervan, om zo een succeservaring te krijgen.

Het stellen van vragen over seksualiteit is open. Wij waken er wel over dat de onderwerpen over seksualiteit met respect besproken worden, dat er geen ongewenst taalgebruik is. Het verschil tussen jongens en meisjes op deze leeftijd wordt groter.

Investeren in een vertrouwensband is belangrijk. Wij tonen interesse in waar kinderen en hun ouders mee bezig zijn, en laten dit zien door in te gaan op soms specifieke en individuele wensen of

eigenschappen die bij het kind horen. We komen terug op zaken die spelen.

### Emoties en gevoel

De pedagogisch medewerkers begeleiden de kinderen in het omgaan met hun emoties. Zij geven een kind de ruimte om zijn emotie te uiten en nemen dit serieus. Zij helpen de kinderen met het benoemen van de emotie en kijken samen met het kind wat het op dat moment nodig heeft. Het ene kind heeft behoefte aan alleen zijn als het boos is en het andere wil juist graag zijn verhaal doen. De pedagogisch medewerkers spelen daar op in. Zij stellen zich open voor de kinderen, ze kijken en luisteren met respect naar de kinderen en praten met hen over wat hen bezig houdt. Ieder kind is uniek en wordt geaccepteerd zoals het is. De pedagogisch medewerkers hebben een open houding zonder een oordeel te vellen naar kinderen, ouders en collega's toe.

Er wordt geïnvesteerd in het opbouwen van een vertrouwensband met de kinderen. Het is belangrijk om het kind te laten merken dat het gehoord wordt en dat we aandacht voor hem of haar hebben. De pedagogisch medewerker zoekt actief contact met het kind, door interesse te tonen in wat het kind bezighoudt en daarover met het kind in gesprek te gaan. Hierop inspelen komt de vertrouwensband ten goede. Daarnaast willen de 4- en 5-jarige kinderen op de BSO af en toe even op schoot zitten bij de pedagogisch medewerker of hebben behoefte aan een knuffel. Hierop inspelen komt de vertrouwensband ten goede.

Seksualiteit is geen taboe op de groep. Kinderen kunnen vragen stellen en wij geven tot op zekere hoogte antwoord. De

## Solidoe in de praktijk

---

pedagogisch medewerkers schatten per kind/groep in, hoever ze hierover in gesprek kunnen gaan.

Bij diepgaande onderwerpen sturen we de kinderen door naar hun ouders. We geven aan bij de ouders wat er op het moment speelt bij het kind.

### Conflicten

Als pedagogisch medewerker is het ook onze taak om te begeleiden bij het oplossen van conflicten. We proberen kinderen die een conflict hebben het eerst zelf op te laten lossen. Lukt dit niet dan helpt de pedagogisch medewerker daarbij. Ieder doet zijn verhaal, probeert zelf een oplossing te bedenken en samen afspraken te maken. De pedagogisch medewerker ziet er op toe dat afspraken ook worden nagekomen. Als kinderen er niet samen uitkomen, dragen wij een oplossing aan.

### Kinderparticipatie

Kinderparticipatie komt dagelijks aan bod. We betrekken kinderen bij de keuze van de activiteiten, bij de aanschaf van materialen en de inrichting van de ruimte. Ook bij het samenstellen van een vakantieprogramma denken de kinderen mee over de invulling. Er wordt met de kinderen besproken wat zij graag zouden willen en wat hun ideeën zijn. We kijken dan wat er van die ideeën mogelijk en uitvoerbaar is.

Jaarlijks vullen de kinderen vanaf 8 jaar een welbevinden formulier in waarop zij kunnen aangeven wat zij leuk of minder leuk vinden op de BS en wat er volgens hen anders zou moeten/ We gaan daarover in gesprek met de kinderen en kijken wat we eventueel anders kunnen doen.

### Meedoen

Participeren betekent zo veel als meedoen, invloed hebben, deel zijn van een geheel. Daar hechten we bij Solidoe grote waarde aan. En het geldt zowel voor kinderen, ouders als medewerkers. Participeren is voor Solidoe een mentaliteit, geen activiteit. Dat houdt in dat het een basishouding is, niet iets wat je zo af en toe toepast.

### Participatie van kinderen

We vinden het belangrijk dat elk kind op het eigen niveau actief kan meedenken, invloed kan hebben op de groep en kan meebepalen wat er gebeurt. We vinden dat kinderen actief betrokken moeten worden bij de besluitvorming die hen aangaat. Als kinderen participeren, is dat goed voor hun zelfvertrouwen en hun communicatieve vaardigheden. Het helpt hun ontwikkeling verder en stimuleert hun betrokkenheid bij wat er gebeurt. Het is ook een uiting van respect voor kinderen. Daarnaast geeft het onze pedagogisch medewerkers veel informatie over wat kinderen leuk vinden en graag willen doen.

### Participatie en vorming

Kinderparticipatie heeft een vormende waarde. Wij leven in Nederland in een democratie: samen leven, luisteren naar elkaar, een eigen mening vormen en die (leren) uiten zijn belangrijke waarden in onze samenleving. Kinderen de ruimte geven betekent dat pedagogisch medewerkers als taak hebben om de wereld en mogelijkheden van kinderen te verbreden door bijvoorbeeld ideeën voor te stellen en kinderen te stimuleren om daarin mee te denken. Zo krijgen kinderen de gelegenheid om een stap verder te zetten. Kinderen geven zelf wel aan of zij er iets mee willen of niet.



## Solidoe in de praktijk

---

Op de korte middagen worden georganiseerde activiteiten, zoals een workshop of sportactiviteit en ook ongeorganiseerde activiteiten aangeboden, bijvoorbeeld in de vorm van nieuw materiaal. In de schoolvakanties is er een programma met activiteiten waaraan de kinderen kunnen deelnemen. Enkele voorbeelden van activiteiten zijn een speurtocht, koken en knutselen, maar uitstapjes horen er ook bij.

Als kinderen niet precies weten wat ze willen doen, zullen de pedagogisch medewerkers de kinderen stimuleren door te vragen wat ze willen doen en eventuele mogelijkheden aan te bieden. Op de korte middagen zijn er georganiseerde activiteiten, zoals een workshop of sportactiviteit, en ook ongeorganiseerde activiteiten aangeboden, bijvoorbeeld in de vorm van nieuw materiaal. In de schoolvakanties is er een programma met activiteiten waaraan de kinderen kunnen deelnemen. Enkele voorbeelden van activiteiten zijn een speurtocht, koken en knutselen, maar uitstapjes horen er ook bij.

### 4. In de wereld: omgaan met normen en waarden

We bevorderen de socialisatie van kinderen door overdracht van waarden en normen, zoals tradities en rituelen, inleving in en aanpassing aan andermans perspectief, besef en respect voor diversiteit, en de aanmoediging van actieve participatie van kinderen en van maatschappelijke belangstelling.

### In de wereld bij Buiten Gewoon

#### Samenspelen

Er zijn 3 groepen bij de Rietpluim, dat betekent dat de kinderen veel mogelijkheden hebben om ook buiten hun eigen groep te spelen. Kinderen worden gezamenlijk uit school opgehaald en spelen samen in dezelfde buitenruimte. Er worden gezamenlijke activiteiten georganiseerd waar kinderen van beide groepen aan kunnen deelnemen. De kinderen mogen meedoen met de activiteiten en worden ook gestimuleerd om mee te doen, maar worden niet verplicht.

Het moment aan tafel is de gelegenheid om met elkaar in gesprek te gaan. De pedagogisch medewerker benadrukt gelijkwaardigheid en respect voor elkaars leefgewoonten en stimuleert kinderen om dit zelf uit te leggen aan de andere kinderen. We bespreken met elkaar wat er speelt bij de kinderen, op school en in de maatschappij. Bij bijzondere gelegenheden wordt er een feestje gevierd op de groep, zoals bij een verjaardag of de geboorte van een broertje of zusje. Het kind staat dan even in het middelpunt van de belangstelling.

## Solidoe in de praktijk

### Diversiteit

We verstaan onder diversiteit alle verschillen tussen mensen in voorkeuren, talenten of temperamenten en alle verschillen in culturele achtergrond, leef-en opvoedingsstijl, sekse, religie, sociaal milieu, beroep of opleiding.

### Elkaar respecteren

Elkaar respecteren is een waarde waar we veel belang aan hechten. Alle kinderen zijn welkom bij ons en dat willen we naar de kinderen toe ook duidelijk laten merken. We letten er op dat we geen negatieve uitlatingen doen over bepaalde groepen in de samenleving.

Er is geen onderscheid tussen jongens en meisjesspeelgoed; alle kinderen hebben daarin een vrije keuze. Zowel jongens als meisjes worden betrokken bij huishoudelijke karweitjes en overige klussen. Op de groepen is voldoende diversiteit te zien in spelmateriaal en boeken. Veel van deze materialen hebben een eenzijdige westerse uitstraling. Denk aan boeken met alleen witte kinderen met westerse namen. Dat kan het voor jonge kinderen van verschillende achtergronden moeilijker maken om zich hiermee te identificeren.

Ook kan gerichte behoefte naar informatie en educatie meegenomen worden in onze activiteiten. Er wordt open gecommuniceerd over diversiteit. Door te praten over verschillen zijn kinderen minder snel geneigd om iets gek of minderwaardig te vinden. Zo leren kinderen het normaal te vinden dat niet iedereen hetzelfde is.

