

BSO Amstelhof



Adres locatie: Noorddammerweg 30
Telefoonnummer: 0297 513 696

Adres Kinderopvang Solidoe
Zwarteweg 103
1431 VK Aalsmeer
Tel. 0297-729710
www.Solidoe.nl

Inhoud

Solidoe in de praktijk	2
Accommodatie en inrichting	2
Openingstijden	2
Omvang	2
Pedagogisch professionals	7
Basisgroepen	Fout! Bladwijzer niet gedefinieerd.
Achterwacht	7
3 uursregeling	7
Groepsinfo	8
Medewerker in opleiding	9
Trakteren	10
De pedagogiek van Solidoe Amstelhof	11
1. Je mag er zijn; fysieke en emotionele veiligheid bieden	11
Je mag er zijn bij Amstelhof	11
2. Ontdekken: ontwikkelen van de persoonlijkheid	13
Ontdekken bij Amstelhof	13
3. Met elkaar: bevorderen van de sociale competenties	14
Met elkaar bij Amstelhof	15
4. In de wereld: omgaan met normen en waarden	17
In de wereld bij Amstelhof	17

Solidoe in de praktijk

We hebben onze pedagogische visie vertaald naar twee plannen; Algemene Pedagogiek, deze geldt voor alle locaties en is te vinden op de [Solidoe website](#). In het werkplan: Solidoe in de praktijk, dat u nu leest is onze pedagogische visie nader uitgewerkt en aangepast aan elke locatie afzonderlijk.

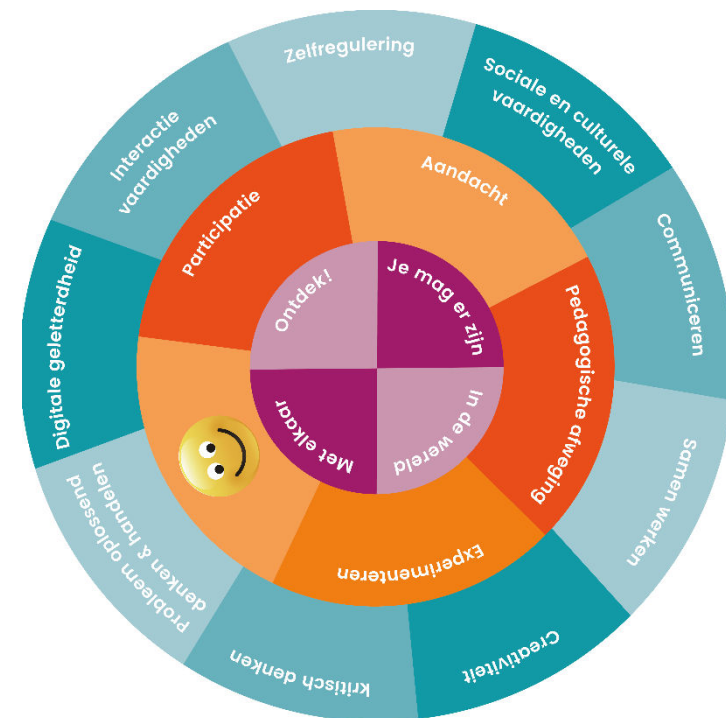
De pedagogische visie van Solidoe hebben we zichtbaar gemaakt door middel van de pedagogische borden. Omdat we graag willen laten zien waar we voor staan.

- De 1^e roze cirkel, hierop staan de vier basisdoelen uit de Wet Kinderopvang vertaald naar termen passend bij Solidoe: Je mag er zijn – Ontdek – Met elkaar – In de wereld.
- De 2^e groene cirkel, hierop staan de doelen van Solidoe.
- De 3^e blauwe cirkel staan de competenties van de 21^{ste} eeuw.

Solidoe in de praktijk is geschreven vanuit de vier basisdoelen uit de 1^e cirkel; Je mag er zijn – Ontdek – Met elkaar – In de wereld. Deze termen vindt u ook terug in ons kindbeeld; Een kind is zichzelf, sociaal, creatief en nieuwsgierig. Vanuit ons kindbeeld vullen wij onze taak als organisatie voor kinderopvang in. Die zien we als aanvulling op de opvoeding door de ouders.

Solidoe in de praktijk is een leidraad voor de pedagogisch professional s bij de uitvoering van hun werk. Daarnaast maakt het voor u en de kinderen duidelijk wat u kunt verwachten van de opvang.

Algemene Pedagogiek Solidoe



Solidoe in de praktijk

Accommodatie en inrichting

BSO Amstelhof ligt aan de Noorddammerweg. De Locatie van Solidoe is gevestigd in het grote sportcomplex van Amstelhof Sport & Health Club. De BSO – ruimtes zitten achter in het pand. BSO Amstelhof is bedoeld voor kinderen in de leeftijd van 4 tot en met 12 jaar.

Kinderen van alle basisscholen uit Uithoorn, De Kwakel, Aalsmeer, Kudelstaart kunnen hier worden opgevangen. De kinderen worden met een bus of auto uit school gehaald. Omdat wij kinderen uit een grote regio opvangen en ophalen worden de beroepskrachten bijgestaan door vrijwilligers die in het bezit zijn van een VOG. Het ophalen van de kinderen wordt vaak met meerdere scholen gecombineerd, de bus zet de vaste beroepskracht en vrijwilliger af bij een school. De beroepskracht en en/of vrijwilliger halen de kinderen uit de klas (groep ½) en de overige kinderen komen naar een vast afgesproken punt in school of op het schoolplein. Dit is per school verschillend.

BSO Amstelhof bestaat op maandag, dinsdag en donderdag uit 5 basisgroepen . Op de woensdagen uit 1 groep en op de vrijdagen uit 3 groepen.

Om 18.00 uur gaan de eerste pedagogisch professional s naar huis. Van elke groep blijft er nog een pedagogisch professional over.

Openingstijden

Meer informatie over de actuele openingsdagen is te vinden op de [website](#).

- De tussenschoolse opvang is voor de kinderen van basisschool de Springschans tussen 12.00 en 13.00 uur.
- De buitenschoolse opvang is in de schoolweken geopend op maandag tot en met vrijdag vanaf einde schooltijd tot 18.30 uur.
In vakantieweken en tijdens studiedagen is de BSO geopend van 8.15 tot 18.30 uur. De voorschoolse opvang start om 7.30 uur.

Tijdens officiële feestdagen en de vrijdag na Hemelvaartsdag is Kindcentrum Amstelhof gesloten. Meer informatie over de actuele openingsdagen is te vinden op de [website](#).

Samenstellen van basisgroepen

Op BSO Amstelhof worden kinderen opgevangen in basisgroepen met een eigen basisgroepsruimte. Ieder kind heeft een vaste basisgroep. Per basisgroep werken vaste pedagogisch professionals die de kinderen goed kennen en zorgen voor de juiste begeleiding. Kinderen zijn altijd deel van een basisgroep, maar tijdens de dag kunnen de kinderen in verschillende ruimtes spelen en ook met kinderen van andere basisgroepen. Bij het vormen van de basisgroepen wordt er rekening gehouden met de leeftijd van de kinderen. Iedere leeftijd heeft andere ontwikkelingsuitdagingen en behoeftes en hier proberen we zo goed mogelijk op aan te sluiten bij de keuze van onze basisgroepen.

Solidoe in de praktijk

Indeling en omvang van de basisgroepen op de BSO

Op de locatie BSO Amstelhof worden kinderen van 4-13 jaar opgevangen, verdeeld over 5 basisgroepen. Hieronder staat het maximaal aantal kinderen dat per dag per basisgroep mag worden opgevangen zonder pedagogisch professionals toe te voegen aan het rooster. Hierbij houden we rekening met de BKR.

Naam basisgroep	Leeftijdsindeling kinderen	Aantal kinderen	Aantal pedagogisch professionals *
Keepers	4 t/m 6	20	2
Sprinters	4 t/m 6	20	2
Jumpers	7 t/m 8	12	2
Pitchers	7 /tm 8	24	2
Catchers	9- 12,5	14	2

Op de totale BSO Amstelhof kunnen per dag maximaal 100 kinderen worden opgevangen. De beroepskracht kindratio wordt altijd berekend op locatieniveau.

Groep	Reguliere dagen	PM	Diensten *
Keepers	Ma,t/m vr	2	13.30-18.00 13.30-18.30
Jumpers	Ma, di, do,	1	13.30-18.00 13.30-18.30
Sprinters	Ma , di, do	2	13.30-18.00 13.30-18.30
Pitchers	Ma, t/m vr		13.30-18.00

		2	13.30-18.30
Catchers	Ma, di, do		13.30-18.00
		2	13.30-18.30

- Basisrooster kan in de praktijk worden aangepast

Op maandag, dinsdag en donderdag beginnen de pedagogisch professionals om 13.30 uur, aan het einde van de dag sluiten er altijd 2 of meer pedagogisch professionals af.

Op woensdag & vrijdag beginnen de pedagogisch professionals om 11.30 uur, aan het einde van de dag sluiten er altijd 1 of meer pedagogisch professionals af.

De groepen werken onderling heel nauw samen waardoor de medewerkers alle kinderen goed kennen. En hierbij speelt ons open deurenbeleid ook een grote rol.

We vinden het belangrijk dat kinderen in hun eigen basisgroep eten en spelen en door onze open deuren makkelijk in de andere groep kunnen spelen en vriendjes maken.

Toewijzen van pedagogisch professionals aan de basisgroepen BSO

Bij het maken van de roosters worden de pedagogisch professionals verdeeld over de basisgroepen. De verdeling van de pedagogisch professionals is in basis zoals hierboven in het schema staat. De basisgroep is vast. Dit geeft voor de kinderen de meeste stabiliteit en is van waarde voor de emotionele veiligheid.

Solidoe in de praktijk

De toewijzing van het aantal professionals per groep gebeurt in eerste instantie op basis van het aantal kinderen die die dag op de groep zijn. Hoe meer kinderen er zijn, hoe meer professionals er worden ingezet. Hier kan soms ook afgeweken van worden, omdat uit de pedagogische afweging blijkt dat dit beter aansluit bij wat kinderen of de gehele groep op dat moment nodig hebben. Zelfs wanneer groepen dezelfde hoeveelheid kinderen hebben kan het aantal pedagogisch professionals hierdoor afwijken.

Bij afwijken vanwege pedagogische afwegingen nemen we de volgende punten mee:

- De leeftijd van de kinderen. Jongere kinderen blijven vaak liever in hun eigen basisgroep dan oudere kinderen. Sommige oudere kinderen vinden het ook het fijnste in hun eigen basisgroep. Hier wordt rekening mee gehouden. Ook kunnen de interesses van jongere kinderen en oudere kinderen uiteen lopen.
- Hun interesses en ontwikkelingsfasen en welke ondersteuning zij hierbij nodig hebben. Denk hierbij bijvoorbeeld aan een kind die qua ontwikkelingsniveau meer uitdaging nodig heeft en daardoor meer aansluiting vindt bij een oudere groep of een kind van wie haar vaste vriendinnen over zijn gegaan naar de oudere groep en zich daardoor minder prettig voelt op haar huidige groep. Er wordt aan kinderen gevraagd of zij op een andere groep willen spelen en ook wordt er met de professional van de basisgroep overlegd of dit passend is voor het kind.
- Welke geplande activiteiten zijn er en wat vraagt die van de begeleiding van de pedagogisch professionals. Bij het

begeleiden van een creatieve activiteit kan een groep bijvoorbeeld met begeleiding van minder pedagogisch professionals af, terwijl bij een sportactiviteit meer begeleiding van pedagogisch professionals handig kan zijn, omdat het gaat over de veiligheid van de kinderen. Kinderen kunnen aan workshops deelnemen waar ook kinderen van andere basisgroepen bij aanwezig zijn.

- De groepsdynamiek. Er kunnen groepen kinderen zijn, waarbij de groepsdynamica vraagt om meer pedagogisch professionals en groepen die met minder pedagogisch professionals af kunnen. Hier wordt goed naar gekeken bij de afweging om de ene groep met meer pedagogisch professionals te laten draaien dan de andere groep.
- De talenten en de expertises van de professionals. Wanneer een professional een sportachtergrond heeft en hierdoor betrokken kan zijn bij een sportworkshop, dan kan de keuze worden gemaakt om deze professional hiervoor in te zetten en hierbij ook kinderen van andere basisgroepen aan te laten sluiten. Hierbij houden we rekening met dat hoe jonger kinderen zijn, hoe meer de aanwezigheid van de vaste basisgroepprofessional van belang is voor de kinderen.
- Vakanties. Als groepen tijdens vakantietijd minder kinderen hebben, dan kunnen kinderen in een andere basisgroepsuimte verblijven, omdat dit pedagogisch een sterke keuze is. Hierbij is er meer ruimte voor interactie met andere kinderen.
- Onverwachte omstandigheden of calamiteiten. Door de BKR op locatieniveau te berekenen hoeven kinderen niet verplaatst te worden, wanneer een groep minder kinderen

Solidoe in de praktijk

heeft, zolang er voldoende professionals op de locatie zijn voor de hoeveelheid kinderen. Dit komt de emotionele veiligheid en het welbevinden van de kinderen ten goede, aangezien zij gebaat zijn bij het hebben van een vaste professional, bij een eigen vertrouwde groepsruimte en bij vaste kinderen met wie zij in de groep zitten. De vestigingsmanager maakt hierover afspraken met de professionals.

Op deze wijze waarborgen we de emotionele veiligheid van de kinderen en voelen alle kinderen zich gezien en gehoord. Naderhand word er met de kinderen en de professionals geëvalueerd hoe het is ervaren. Zo blijven we aansluiten bij wat voor een kind prettig is.

Wanneer we vooraf weten dat pedagogisch professionals van de BSO op een opvangdag anders worden ingezet of over de groepen worden verdeeld, bespreken we dit tijdens het begin van de dag met het team. Zo houden we ook rekening met de aard en organisatie van de geplande activiteiten. Als tijdens specifieke activiteiten een andere verdeling van pedagogisch professionals nodig is, bespreken we dit met elkaar.

Vakantie- en studiedagen

In de vakantieweken werken de professionals hele dagen en hanteren wij het volgende rooster:

In vakantie weken werken de professionals in wisselende diensten.

Diensten BSO Amstelhof	(Geplande) pauze
08.00-16.45	13.00-13.30
8.30-17.15	13.00-13.30
9.00-17.45	13.30-14.00
9.45-18.30	13.30-14.00

De diensten kunnen worden aangepast aan de hoeveelheid kinderen en wat de groepssamenstelling vraagt. Aan de hand van de BKR wordt er met 1 à 2 professionals per groep gewerkt, hierbij wordt er ook gekeken naar of de kinderen samen gevoegd kunnen worden, dit met een vaste professional van de groep en in goed overleg met ouders die hiervoor toestemming geven via een vraag in de ouderportal/Konnect.

Een tweede basisgroep op de BSO

Soms worden kinderen op de BSO tijdelijk opgevangen in een andere basisgroep dan hun eigen groep. We zorgen er altijd voor dat dit beperkt blijft tot maximaal één andere basisgroep, zodat de opvang overzichtelijk en vertrouwd blijft voor het kind. Wanneer dit het geval is, informeren we ouders én kinderen duidelijk over de tijdelijke groepssamenstelling. Daarnaast vragen we ouders vooraf om schriftelijke toestemming in Konnect. Dit gebeurt altijd voor een vooraf afgesproken periode. Situaties waarin dit kan voorkomen zijn bijvoorbeeld:

Solidoe in de praktijk

- Bij de start van een contract, wanneer op bepaalde dagen (tijdelijk) nog geen plek is in de vaste basisgroep
- Op rustige dagen waarop basisgroepen structureel samenwerken. In dat geval sluiten we tijdelijk één basisgroep en vangen we de kinderen gezamenlijk op in een andere groep.
- Als het kind een extra dag komt en er geen ruimte is op de basisgroep.

Welke basisgroepen werken structureel samen en op welke dagen?

In onderstaand schema geven we weer op welke dagen groepen structureel samenwerken waardoor kinderen opgevangen worden op de groep waar mee wordt samengewerkt. Ouders wordt hiervoor toestemming gevraagd voor de plaatsing van het kind in 2 basisgroepen.

Groep	Werkt samen met groep	Op welke dag(en)
Keepers	Sprinters	Woensdag & Vrijdag
Jumpers & Catchers	Pitchers	Woensdag & Vrijdag

Combinaties van dagen met een woensdag en vrijdag worden vooral geplaatst bij de Pitchers & Keepers omdat deze 2 groepen alle dagen open zijn. Het kan wel zo zijn dat een kind op dinsdag

bij de catchers wordt geplaatst en daarbij de woensdag en de vrijdag bij de pitchers omdat er bij de catchers / jumpers geen plek is op het moment dat een ouder deze nodig heeft. Dit wordt vooraf bij de plaatsing al bekend gemaakt zodat ouders weten dat het kind in 2 basisgroepen zit en ouders geven hier toestemming voor.

Tijdens het kennismakingsgesprek en het doorlopen van de oudervragenlijst, wordt het gebruik van 2 basisgroepen nogmaals benoemd.

Als we kinderen in een andere dan hun eigen basisgroep opvangen, zullen we de ouders vooraf informeren en vragen om hier digitaal toestemming voor te geven via Konnect.

De Sprinters, jumpers en de Catchers zijn op woensdag niet open. We willen ouders wel tegemoet kunnen komen daar waar de behoefte ligt als het gaat om een extra dag of ruildag. Vragen ouders via de portal zelf voor deze dag(en) een ruil of extra dag aan, dan past dit niet in de eigen basisgroep, omdat deze groepen gesloten zijn. Ouders kiezen hier bewust voor en gaan akkoord voor opvang in een andere groep op het moment dat ze de aanvraag doen. Er wordt dan geen extra formulier ingevuld.

Op de dagen dat er een studiedag van school is, gaan we open op de groep waar de meeste kinderen zich hebben aangemeld. We vragen ouders via de portal aan te geven of ze van deze dag

Solidoe in de praktijk

gebruik maken en ook voor deze dag(en) wordt er geen extra formulier ingevuld.

Pedagogisch professionals

Op maandag, dinsdag en donderdag beginnen de pedagogisch professionals om 13.30 uur, aan het einde van de dag sluiten er altijd 2 of meer pedagogisch professionals af.

Op woensdag & vrijdag beginnen de pedagogisch professionals om 11.30 uur, aan het einde van de dag sluiten er altijd 1 of meer pedagogisch professionals af.

Wanneer er medewerkers (intern of extern) komen invallen op een groep bespreekt de vaste medewerker de volgende punten aan het begin van de dag met de medewerker:

- Bijzonderheden van de kinderen welke genoteerd staan bij de kind kenmerken in Konnect (denk aan allergie, dieet, speciaal onderwijs, ophaalafspraken, medisch)
- Overdracht hoe te handelen bij kinderen met extra ondersteuningsbehoeftes
- Korte uitleg over wat te doen bij evacuatie en wie er EHBO-er/BHV-er is in geval van nood
- Kinderen worden nooit zonder toestemming van de ouder meegegeven aan een ander persoon (opa ,oma) als dit niet door ouders gecommuniceerd is. De ouder dient dan eerst gebeld te worden.
- Wanneer Tadaah medewerkers langer bij ons werken, bijvoorbeeld meerdere weken op een groep, dan is het van

belang om deze medewerker meer intens in te werken. Hier kan het inwerkschema voor nieuwe medewerkers een leidraad in zijn, waarbij ik als vm goed bekijken wat van belang is voor de medewerker om te weten. Zouden jullie in het werkplan op willen nemen hoe jullie op dit moment Tadaah medewerkers die langer in dienst zijn of zelfs een vaste groep hebben meenemen in ontwikkelingen die er zijn (groepsoverleggen bijwonen, of alleen notulen lezen, of alleen bepaalde delen van de notulen delen, hoe we zorgen dat ze op de hoogte zijn van wat er speelt met de kinderen en welke verantwoordelijkheden ze wel en niet dragen.)

Achterwacht

Indien er een medewerker alleen staat omdat er een collega kinderen uit school haalt , dan is een medewerker van Amstelhof Sport & Health Club onze achterwacht. De medewerkers van Solidoe kunnen deze medewerker bereiken d.m.v. een directe telefoonlijn. Deze zelfde regeling hebben wij ook als een pedagogisch professional voor een halfuur alleen staat op meer dan 10 kinderen.

De vestigingsmanager woont op nog geen 5 min afstand van de locatie en fungeert ook als achterwacht.

3 uursregeling

Conform het convenant kwaliteit is het toegestaan elke dag gedurende maximaal drie uur af te wijken van de beroepskracht-kind-ratio (BKR).

Solidoe in de praktijk

Het beroepskracht kind ratio kan afwijken als wij kinderen intern/ extern naar een sport brengen. De dichtstbijzijnde sportclub is ook op nog geen 5 minuten afstand van de BSO.

In de vakantieweken start er van iedere leeftijdsgroep een pedagogisch professional om 8.00 of 08:15 of 09:00 of 09:45 uur.

De andere diensten variëren. In de vakantietijd kun je niet uitgaan van een vast rooster omdat de aantallen erg verschillen. We zetten er op in met de diensten dat er op alle verschillende leeftijdsgroepen iemand vroeg start en iemand tot laat aanwezig is. Zo hoeven wij alleen in de pauzetijden af te wijken van de BKR.

Tussen 12.30 en 14.30 uur hebben de pedagogisch professional s allemaal een half uur pauze. Dit is een uur per groep. De beroepskracht-kind-ratio wordt dan een uur overschreden.

Pedagogisch professional s hebben 30 minuten pauze op een dag op de buitenschoolse opvang in vakantieweken en op lesvrije dagen. Deze nemen zij na de lunch op. Het exacte tijdstip van de start van de pauze van de medewerker kan afwijken van hetgeen opgenomen staat in het pedagogisch werkplan, wanneer de situatie op de groep er pedagogisch gezien om vraagt. Het welbevinden van de kinderen is hierbij het uitgangspunt.

Denk hierbij aan:

- Wanneer één of meerdere kinderen individuele aandacht nodig hebben, doordat ze bijvoorbeeld aan het wennen zijn.
- Wanneer de buitenschoolse opvang op uitstap is geweest en later terug is dan de reguliere pauzetijd.

De duur van de pauze blijft ten alle tijden even lang. In pauzetijden van medewerkers bijvoorbeeld meer een gestructureerde activiteit doen met elkaar, waardoor de medewerker elk kind meer in zicht heeft in plaats van dat ze door het hele pand heen bewegen en er minder toezicht is, of bijvoorbeeld op twee plekken kunnen spelen. Zo kan er ook gerichte aandacht worden besteed aan de kinderen wanneer hier behoefte aan is.

Groepsinfo

Bij BSO Amstelhof werken we met een open deurenbeleid.

Als kinderen overgaan naar een andere groep gaan ze wennen op hun nieuwe groep. Het aantal keer hangt af van het kind. Het ene kind kan al heel goed om gaan met veranderingen/een nieuwe omgeving en het andere kind wat minder en zal daarom vaker komen wennen om een vertrouwd en veilig gevoel te krijgen. Vanaf 5,5 jaar krijgen de kinderen op bepaalde momenten de gelegenheid om buiten de eigen groepsruimte met kinderen van andere groepen te spelen.

Een open deuren beleid is niet alleen het openen van deuren. Het is een bewuste keuze en vraagt een goede organisatie.

We kiezen voor een open deuren beleid om de kinderen een verruiming van hun leefwereld te bieden. Er ontstaan zo meer speelmogelijkheden, meer activiteiten en contacten met andere kinderen, bijvoorbeeld spelen met kinderen van andere groepen, een activiteitenprogramma voor de hele vestiging, vrij spelen op de squashbaan en/of multi vloer, gezamenlijk buiten spelen tot het samenvoegen van groepen.

Solidoe in de praktijk

Tijdens de eetmomenten, worden de kinderen opgevangen in hun eigen basisgroep.

In de ruimtes waar twee basisgroepen gebruik van maken laten we door de twee tafels met vaste indeling duidelijk zien dat er twee basisgroepen zijn. Qua indeling van de groep blijft de ruimte verder hetzelfde. Er is één knutselhoek, één spelletjeskast etc.

De pedagogisch professionals kiezen samen met de kinderen een activiteit zo sluiten we aan bij de interesses van de kinderen.

BSO Amstelhof biedt elke dag een gevarieerd aanbod sport & spel activiteiten aan. Deze activiteiten vinden plaats op de sportvloer en/of judozaal

Kinderen kunnen bij Amstelhof Sport & Health Club ook zwemles krijgen. De pedagogisch professional brengt de kinderen naar zwemles en helpt de kinderen bij het uit- en aankleden. Vervolgens lopen ze gezamenlijk naar het zwembad waar de kinderen worden overgedragen aan de zwemleraar. De zwemlessen zijn van maandag t/m vrijdag tussen 13.30 uur en 18.30 uur. Kinderen krijgen alleen zwemles als hun ouders dit hebben besproken met de verantwoordelijke coördinator van de zwemlessen en de kinderen hiervoor zijn ingeschreven. Voor judo en dansles geldt hetzelfde, de kinderen kunnen niet vrijblijvend aan deze lessen deelnemen, zij kunnen alleen aan deze lessen meedoen wanneer ouders de kinderen hebben ingeschreven voor de les. Wel kunnen de kinderen een proefles aanvragen en aan de hand daarvan besluiten of ze de les willen blijven volgen.

Uit ons klanttevredenheids onderzoek is gebleken dat er een grote wens van ouders is om kinderen te brengen en halen naar diverse sportverenigingen in de buurt, we bieden dit nu als extra service aan onze ouders en kinderen.

Op dit moment bieden wij deze service voor sportvereniging Qui Vive & Legmeervogels & KDO

BSO Amstelhof beschikt over diverse auto's die in eigendom van Solidoe zijn, de kinderen worden met een auto door een pedagogisch professional naar de sportles gebracht. Per groep zijn de pedagogisch professionals verantwoordelijk voor het bijhouden van de lessen. De aanvragen komen binnen bij de vestigingsmanager en die bekijkt of het haalbaar is. Een voorwaarde is dat er meerdere kinderen op hetzelfde tijdstip naar de sportvereniging gebracht moeten worden. Bso Amstelhof rijdt niet voor 1 kind heen en weer, omdat dit voor de groep niet haalbaar is.

Medewerker in opleiding

Solidoe werkt nauw samen met de opleidingen voor pedagogisch professionals en BSO Amstelhof biedt stagiaires graag de kans om werkervaring op te doen en het vak te leren. Want werken in de kinderopvang is leuk! En bij Solidoe kun je het vak goed leren.

We bieden jaarstages voor pw 3 en pw 4 op de hele dagopvang, peuterspeelzaal en bso. Daarnaast bieden we stagemogelijkheden voor HBO studenten (pedagogiek) en middelbare school leerlingen in de vorm van snuffelstages. Zodra een stagiaire voldoende bekwaam is en intallig kan worden ingezet zal hij of zij ook kunnen worden ingezet als invaller op de

Solidoe in de praktijk

eigen locatie bij afwezigheid van een collega in verband met ziekte en- of verlof. De formatieve inzetbaarheid wordt vastgesteld door de vestigingsmanager Marit Dekker volgens de richtlijnen beschreven in Beroepspraktijkvorming OHA2

Vanaf 1 september 2024 hebben we een BBL Stagiair van de opleiding PW3 zij komt elke maandag, dinsdag, donderdag & vrijdag en draait mee op de Keepers groep.

Recht op inzage:

Ouders hebben recht op inzage in de actieplannen risico inventarisatie veiligheid en gezondheid en zo nodig het stagebeleid. Deze informatie is digitaal in te zien bij de pedagogische medewerkers van de groep.

Trakteren

Kinderen vieren hun verjaardag thuis, op school, bij de sport en mogelijk op nog meer plekken. Omdat het teveel kan worden kiest Solidoe voor een feest zonder traktatie voor de 4-12 jarigen. Uiteraard is er wel ruim voldoende aandacht voor de jarige, er wordt gezongen, de jarige krijgt een cadeautje en staat die dag volop in de aandacht met allerlei rituelen. Denk aan een polonaise lopen of een speciaal verjaardag spel. Als een kind het wil is er wel de mogelijkheid om die middag het fruit wat standaard wordt gegeten op de groep door jarige klaar te laten maken en uitdelen.

Solidoe in de praktijk

De pedagogiek van Solidoe Amstelhof

1. Je mag er zijn; fysieke en emotionele veiligheid bieden

Bij Solidoe gaan we op een invoelende manier met kinderen om en reageren op hun uitingen en gedrag. We tonen respect voor de zelfstandigheid van kinderen en hun wens om iets op hun eigen manier te doen, we stellen grenzen en bieden structuur voor het gedrag van kinderen. Daardoor kunnen ze zich emotioneel veilig en geborgen voelen. De kinderen merken dat de medewerkers hen kennen en waarderen zoals ze zijn. De omgeving en wat daar gebeurt is duidelijk en overzichtelijk.

We maken onderscheid tussen onverantwoorde- en verantwoorde risico's. We voorkomen onverantwoorde risico's, we beschermen kinderen tegen grote risico's en we leren hen hoe zij kunnen omgaan met verantwoorde risico's. Daardoor maken we het voor kinderen veilig. In deze veilige omgeving verzorgen we de kinderen, stimuleren we hun zelfstandigheid, doen we recht aan de verschillen tussen kinderen en dagen we ze uit om andere mensen en nieuwe dingen te ontdekken.

Je mag er zijn bij Amstelhof Overdracht

Mondelinge overdracht is voor ons belangrijk. Als u uw kind komt ophalen is het voor ons fijn als er tijd is om te vertellen hoe de dag verlopen is. Waar en met wie heeft uw kind gespeeld en op welke manier heeft uw kind iets gedaan en/of geleerd. Bijvoorbeeld het leren opslaan van een bal tijdens tennis, of de reactie op het maken van een doelpunt, maar ook hoe het zelf een knutsel bedacht heeft en hier mee aan de slag is gegaan.

Als u uw kind komt brengen (tijdens vakanties) is het voor ons fijn als er even tijd is om te horen hoe het thuis gaat. Zijn er bijzonderheden of zijn er zaken waar u zich zorgen over maakt. Dit kan van invloed zijn op het gedrag van het kind tijdens de dag. De pedagogisch professionals kunnen hier dan op inspelen. Wij hopen dat u rekening houdt met de tijd van brengen/halen zodat we de dag fijn kunnen beginnen en ook goed kunnen afronden.

De ouderportal biedt een nieuwe mogelijkheid van communiceren. We zien dit als belangrijke toevoeging.

Dagritme

Voor alle kinderen van 4 t/m 12 jaar hanteren we hetzelfde dagritme. Dit zorgt voor een vertrouwd en veilig gevoel wanneer ze doorstromen naar de volgende groep.

Zodra de kinderen binnen komen op BSO Amstelhof mogen ze vrij spelen. Voor de 4 t/m 5 jarigen geldt dat ze op de groep uit vrij spel kunnen kiezen. Op de groep worden spelletjes, kleur/knutselspullen klaargezet, zodat de kinderen bij binnenkomst een welkom gevoel hebben. Vanaf 6 jaar mogen de kinderen ook kiezen om op de sport vloer te gaan spelen.

Om 16:00 uur gaan alle kinderen naar hun eigen basisgroep om daar fruit en een cracker te eten. De kinderen mogen zelf hun cracker smeren. Wanneer dit nog moeilijk is voor het kind stimuleert de pedagogisch professional om het te proberen, biedt hulp of laat het kind hulp vragen aan een ander kind.

Tijdens dit gezamenlijke moment wordt er ook besproken wat de activiteiten van de dag zijn. De pedagogisch professionals

Solidoe in de praktijk

inventariseren bij de kinderen wat ze gaan doen. Zodra iedereen klaar is ruimen de kinderen gezamenlijk de tafels af.

Per basisgroep is er 1 pedagogisch professional aanwezig tot 18:30 uur.

Zien! Digitaal welbevinden systeem

We observeren bij Zien voor de BSO het welbevinden en de betrokkenheid. Daarnaast kijken we hoe een kind met zichzelf omgaat, maar ook met de andere groepsgenoten.

Wendagen

Op Amstelhof plannen we de wendagen in overleg met de ouders. Een kind kan alleen komen wennen als het past binnen de beroepskracht – kind -ratio. In dit overleg spreken we af welk tijdspad past bij uw kind, of u eerst het kind zelf brengt of dat wij het al mee nemen vanaf school. BSO Amstelhof vindt het belangrijk om veel tijd te investeren in het opbouwen van een vertrouwensband met het kind en de ouders. Dit doen we door een goede overdracht te geven, er te zijn voor de kinderen en ouders. We nemen de tijd om vragen van ouders en/of kind te beantwoorden en willen iedereen een ‘welkom’ gevoel geven. Met uw kind lopen we een rondje door de bso en stellen we het kind voor aan de andere kinderen van de groep. Om uw kind een veilig gevoel te geven koppelen wij ook een ander kind van de groep aan uw kind, zij kunnen samen spelen of kan laten zien waar de knutselspullen etc. staan.

Jaarlijks, rond de verjaardag van het kind, voeren we oudergesprekken waarin we met elkaar het welbevinden van het kind bespreken. De pedagogisch professionals vullen hiervoor het digitale observatieformulier Zien! in Konnect in. Deze wordt tijdens het oudergesprek besproken.

Daarnaast vullen kinderen van 8 jaar en ouder zelf de vragenlijst voor kinderen 8+ in over hoe zij de buitenschoolse opvang ervaren.

Het eet- en drink moment, leeftijdsgerichte activiteiten en andere gebeurtenissen vinden plaats in de basisgroep zodat we bewust tijd en aandacht hebben voor het individuele kind en de groep. Dit vergroot het veiligheidsgevoel en behoefte van de kinderen.

Speelplekken voor rustige en drukke activiteiten

Bij Amstelhof zijn de groepen zo ingericht dat de kinderen in verschillende hoeken kunnen spelen. Zo zijn er op de groep een bouwhoek, huishoek, leeshoek, autohoek etc. te vinden. De hoeken zijn per groep verschillend. Deze zijn afhankelijk van de leeftijd van de kinderen zodat de groep aansluit bij de belevingswereld/ interesses van de kinderen. Zo ziet de bouwhoek er bij de 4/5 jarigen er anders uit dan bij de 7/8 jarigen, waar de jongsten nog spelen met speelgoed gereedschap bouwen de oudere kinderen met echte zagen, hamers, spijkers etc. De indeling van de groepsruimte blijft zoals deze is. Dit geeft de kinderen een veilig, vertrouwd gevoel. Zij weten waar zij spullen kunnen vinden en hoeven er niet naar op zoek. De inrichting van de hoeken kan wel worden verandert. Zo wordt een bouwhoek van

Solidoe in de praktijk

Lego ook weer een bouwhoek voor Kapla etc. De medewerkers zullen dit samen en in overleg met de kinderen doen.

De pedagogisch professionals vragen aan de kinderen wat ze willen doen. De kinderen leren zo dat hun mening belangrijk is en dat ze betrokken worden bij de keuzes die ze kunnen maken. Bij Amstelhof 'werken' de medewerkers zoveel mogelijk samen met de kinderen. Zo kunnen en mogen de kinderen helpen met opruimen en het dekken van de tafel of naar de andere groep lopen als bijvoorbeeld de pindakaas op is. Er wordt ook samen met de kinderen gekeken naar activiteiten passend bij het thema op de groep of naar het vakantieprogramma. Kinderen geven aan welke activiteiten zij graag zouden willen doen, de pedagogisch professionals gaan samen met de kinderen ideeën verzamelen en in het vakantieschema verwerken.

2. Ontdekken: ontwikkelen van de persoonlijkheid

Bij Solidoe dragen we bij aan het ontwikkelen van de persoonlijkheid en het zelfvertrouwen van kinderen. We helpen ze hun eigen unieke 'ik' te vinden, hun identiteit. Daar hoort bij dat we ze helpen om dingen zelf te bepalen, om veerkrachtig te zijn, zelfstandig te worden, zelfvertrouwen op te bouwen, zich waar nodig aan te passen en mee te bewegen en hun creativiteit te uiten. Kinderen hebben een innerlijke drang om zich te ontwikkelen. Via spel ontdekken kinderen zichzelf en de wereld.

Onze medewerkers sluiten aan bij de interesse en belangstelling van de kinderen en dagen ze tegelijkertijd uit om hun grenzen te verleggen. We vinden het belangrijk dat kinderen zelf ervaren, uitproberen en ontdekken. We dagen kinderen spelenderwijs uit om hun vermogen tot bewegen te ontwikkelen (motoriek) en ook

hun vermogen om te leren omgaan met taal en creativiteit (cognitieve vaardigheden). Op die manier leren ze zelfstandig te worden.

Ontdekken bij Amstelhof

Bij locatie BSO Amstelhof laten we zien/merken dat kinderen mogen ontdekken door het aanbieden van diverse uiteenlopende activiteiten. Van dans tot voetbal, werken in de moestuin, koken en thematisch werken aan knutselactiviteiten. Voor ieder wat wils, zodat het kind zijn eigen kwaliteiten kan leren ontdekken. De pedagogisch professionals vinden het belangrijk dat de kinderen betrokken zijn bij de inrichting van de ruimte. Dit doen we door er met de kinderen over te praten en hun hierin mee te laten denken. Als de pedagogisch professionals horen van de kinderen dat ze de groepsruimte toch graag anders willen, dan gaan we in overleg en met elkaar om te kijken wat en hoe het anders kan. De kinderen kunnen ook aangeven welk speelgoed/materiaal zij missen, in overleg wordt hier samen met de kinderen naar gekeken. Op deze manier leren de kinderen dat zij ook inspraak hebben, maar binnen gestelde grenzen. De pedagogisch professionals geven tijdens dit proces aan wat wel/niet haalbaar is. Tijdens de schoolvakanties organiseert BSO Amstelhof een gevarieerd programma aan de hand van een thema. De hele week doen kinderen thema gerichte activiteiten en wanneer het kind aantal het toelaat maken we een uitstapje met elkaar. Ook worden er activiteiten naar BSO Amstelhof toe gehaald, zo komen er wel eens exotisch dieren langs, worden er workshops schermen gegeven, zijn er bumperballen etc. Wij proberen de activiteiten die we aanbieden zo uitdagend mogelijk te houden voor de kinderen, dat het activiteiten zijn die kinderen niet snel thuis in het weekend

Solidoe in de praktijk

zullen doen. De pedagogisch professionals vinden het belangrijk dat kinderen de ruimte krijgen om dingen te durven, dat de kinderen fouten mogen maken en dat ze daarvan leren.

BSO Amstelhof vindt het belangrijk dat ieder kind het naar zijn/haar zin heeft en daar hoort “vervelen” bij. Lekker even hangen op de bank of kletsen met vriendjes moet ook kunnen. BSO Amstelhof vindt het belangrijk mee te gaan met de ontwikkelingen op het gebied van iPads etc, maar wel binnen bepaalde grenzen. De kinderen mogen de iPads gebruiken om aan de slag te gaan met educatieve/ leerzame apps en als ondersteuning bij het maken van hun huiswerk. In vakanties wordt er regelmatig een activiteit aangeboden waarbij de Ipad betrokken wordt, bijvoorbeeld voor het maken van een stop motion filmpje of een filmpje waarin de kinderen zelf de hoofdrol spelen.

Buiten spelen

Bij BSO Amstelhof zorgen we er met elkaar voor dat de binnen- en de buitenruimte aansluit bij de belevingswereld van de kinderen. Net als bij de inrichting van de binnenruimte worden kinderen betrokken bij de indeling van de buitenruimte. De kinderen mogen aangeven wat zij graag aan materiaal buiten hebben, welke sport ze willen doen etc. De kinderen kunnen buiten sporten, maar ook spelen en verstoppen in de speelbosjes. Voor ieder kind wat wils. Bij slecht weer mogen de kinderen ook buiten spelen. Wij vragen ouders in de vakanties ook vaak laarzen en oude kleding mee te geven, zodat de kinderen buiten kunnen spelen en vies kunnen worden door het spelen in de plassen, speelbosjes etc.

Ontwikkelen eigen identiteit

De kinderen kunnen zich ontwikkelen in dat wat ze leuk vinden of waar ze goed in zijn, doordat ze ook aan mogen geven dat ze niet met een bepaalde activiteit mee willen doen, maar liever willen kijken. De kinderen hebben op school al verplicht mee moeten doen, bij de BSO krijgen ze daarom de keuze om zelf te kiezen welke activiteit zij gaan doen. Ze ontdekken ook wie ze zijn, uit welk gezin ze komen, dat het gezin van vriendjes anders kan zijn dan dat ze zelf hebben. Bij BSO Amstelhof geven de pedagogisch professionals de kinderen de ruimte om hun ‘eigen ik’ te ontdekken en om hierbij ‘fouten’ te maken. Juist door het maken van ‘fouten’ leren kinderen en zullen ze een volgende keer een situatie anders aanpakken of zullen zij een andere keuze maken.

3. Met elkaar: bevorderen van de sociale competenties

Kinderen zijn bij Solidoe altijd in een groep. De medewerkers zorgen dat het veilig is in de groep en dat de kinderen zich onderdeel voelen van de groep. Kinderen kijken graag naar elkaar, leren van elkaar, doen elkaar na en spelen samen. We moedigen vriendschappen aan en respecteren die en we hebben aandacht voor het omgaan met conflicten. Er zijn vertrouwde, gezellige groepsrituelen.

We begeleiden kinderen in het omgaan met elkaar en brengen hen spelenderwijs sociale kennis en vaardigheden bij. Dat helpt ze om relaties met anderen te kunnen opbouwen en onderhouden. Sociale vaardigheden (competenties) zijn bijvoorbeeld, het je in een ander kunnen verplaatsen, kunnen communiceren, samenwerken, anderen helpen, omgaan met conflicten en het ontwikkelen van sociale verantwoordelijkheid.

Solidoe in de praktijk

Met elkaar bij Amstelhof Emoties en gevoel

Ieder kind is uniek en wordt geaccepteerd zoals hij/zij is. De pedagogisch professionals hebben een open houding zonder een oordeel te vellen. Deze houding hebben zij tegenover kinderen, ouders en collega's.

Er wordt geïnvesteerd in het opbouwen van een vertrouwensband met de kinderen. Het is belangrijk om het kind te laten merken dat hij/zij gehoord wordt en dat we aandacht voor hem/haar hebben. De pedagogisch professional zoekt actief contact met het kind, door interesse te tonen in wat het kind bezig houdt en daarover met het kind in gesprek te gaan.

De kinderen mogen hun emoties en gevoel benoemen bij BSO Amstelhof. De pedagogisch professionals helpen het kind bij het verwerken van emoties. Bijvoorbeeld wanneer zij zien dat een kind verdrietig uit school komt. Zij proberen te ontdekken waardoor het kind verdrietig is en gaan hierover in gesprek met het kind en zoeken naar een oplossing.

Alle soorten vragen worden eerlijk behandeld, over seksualiteit, dood en bijvoorbeeld ziekte.

De pedagogisch professionals schatten per kind/groep in, hoever ze hierin in gesprek kunnen gaan. We geven aan bij de ouders wat er op het moment speelt bij het kind.

Het team van Amstelhof heeft een open houding naar ouders toe, alles moet gezegd kunnen worden. Ook als er dingen niet goed gaan met een kind zoals het gedrag of de consequenties. We vinden het prettig als ouders open staan voor feedback. We communiceren eerlijk over hoe het met het kind gaat. Klachten en

opmerkingen van ouders worden serieus genomen en gelijk in behandeling genomen.

Samenspelen

Voor elke leeftijd bieden we de gelegenheid om te spelen in verschillende hoeken, zoals een keukenhoek, een poppenhoek, bouwhoek, leeshoek, knutselhoek en de diverse plekken waar sportlessen worden gegeven. Hierdoor kunnen de kinderen hun fantasie de vrije loop laten gaan. Samenspelen gebeurt door de groep in kleinere groepjes te verdelen en elk groepje te helpen met het opstarten van een spel of mee te spelen. Bijvoorbeeld samen trefballen, knutselen aan de hand van een bepaald thema, samen verkleden en dansen enzovoort. Het gedrag van de kinderen wordt positief benoemt en er worden complimenten gegeven.

De eetmomenten gebeuren ook samen, alle kinderen gaan aan tafel met de pedagogisch professional s. Samen wordt er gedronken en fruit, crackers of brood gegeten. De kinderen worden ook dagelijks betrokken bij alle handelingen die de pedagogisch professional s doen, zoals de tafel dekken, schoonmaken, spullen naar de keuken brengen en het opruimen. De kinderen vinden het leuk om te helpen en ze leren tegelijkertijd om samen te werken.

Als twee kinderen onenigheid hebben over iets, dan proberen we eerst of ze het conflict zelf kunnen oplossen, als dat (nog) niet lukt, bieden de pedagogisch professionals ondersteuning. Bij ruzie en ongewenst gedrag leren we de kinderen te zeggen wat ze niet leuk vinden en hun emoties te vertellen. Wij vinden het belangrijk dat kinderen het na een conflict goedmaken met elkaar en dat er 'sorry' gezegd wordt.

Solidoe in de praktijk

Ook leren we de betekenis hiervan voor beide kinderen. We vragen het kind om naar de emoties van het gezicht van de ander te kijken om zo bewust te worden van hun gedrag. Kinderen moeten ook alleen kunnen zijn op het moment dat ze niet samen willen spelen. Ze kunnen dan zelf kiezen om even in de leeshoek te zitten of zelfstandig aan tafel met bijvoorbeeld een puzzel.

Kinderparticipatie

Kinderparticipatie komt dagelijks aan bod. We betrekken kinderen bij de keuze van de activiteiten, bij de aanschaf van materialen en de inrichting van de ruimte. Ook bij het samenstellen van een vakantieprogramma denken de kinderen mee over de invulling. Er wordt met de kinderen besproken wat zij graag zouden willen en wat hun ideeën zijn. We kijken dan wat er van die ideeën mogelijk en uitvoerbaar is.

Jaarlijks vullen de kinderen vanaf 8 jaar een welbevinden formulier in waarop zij kunnen aangeven wat zij leuk of minder leuk vinden op de BSO en wat er volgens hun anders zou moeten. We gaan daarover in gesprek met de kinderen en kijken wat we eventueel anders kunnen doen.

We vinden het belangrijk dat kinderen betrokken worden bij wat er op een dag gebeurt. We kijken goed hoe een kind binnenkomt, welke verhalen hij/zij vertelt en spelen daar zo goed mogelijk op in.

We vragen de kinderen mee te denken over activiteiten / groepsveranderingen etc. De kinderen worden er nauw bij betrokken. Zo bedenken we samen met de kinderen de activiteiten die bij het thema passen. Dit doen we door middel van

groepsvergaderingen. Alle kinderen doen hier aan mee en iedereen mag zijn/ haar idee inbrengen. Later wordt er bekeken welke ideeën ook haalbaar zijn om te doen. Na een vakantie wordt er met de kinderen besproken hoe zij de vakantie vonden, wat vonden ze leuke activiteiten en welke vonden ze minder leuk? Hiermee hoopt BSO Amstelhof zo veel mogelijk aan te sluiten bij de belevingswereld van de kinderen.

Op de oudste groepen zijn we erg nieuwsgierig naar de kijk van de kinderen op het dagelijkse leven en hoe zij in het leven staan. Om hier achter te komen behandelen we elke dag een dilleme stelling. Kinderen geven hierop hun reacties en kunnen ook aan elkaar hun mening geven. Hierbij staat respect voor elkaar voorop.

Afspraken over (gedeeltelijk) alleen werken

In de vakantieperiode kan er, bij weinig kinderen op de locatie, gekozen worden om samen te voegen. Dit gebeurt dan op de groep waar de meeste kinderen zijn zodat de meeste kinderen dan op de groep blijven waar ze gewend zijn. De vertrouwde medewerker gaat mee naar de groep en door de ouders wordt een andere/tweede basisgroep formulier ingevuld.

Voordat de pedagogisch professional van de vroege dienst naar huis gaat, moeten alle praktische taken klaar zijn, zodat de andere pedagogisch professional alle tijd heeft voor de kinderen en de ouders die de kinderen komen ophalen. Er wordt hierbij niet afgeweken van de beroepskracht kindratio. Bij de breng- en haalmomenten van de kinderen vindt een overdracht plaats tussen de ouders en de pedagogisch professional. Wanneer de kinderen gebracht worden wordt er door ouders vertelt hoe het

Solidoe in de praktijk

met kind gaat en aan het einde van de dag wordt er door de pedagogisch professional s besproken hoe de dag is verlopen, wat het kind die dag heeft gedaan en of er nog bijzonderheden zijn.

4. In de wereld: omgaan met normen en waarden

Solidoe staat midden in de wereld. We dragen waarden en normen over, zoals het inleven in anderen, rekening houden met andere, besef hebben van verschillen tussen mensen (diversiteit) en die verschillen respecteren.

Kinderen worden opgevoed door hun ouders. Solidoe draagt hier ook een steentje aan bij. Het overdragen van normen en waarden (socialisatie) is hier onderdeel van. Belangrijk zijn waarden zoals verantwoordelijkheid nemen, zorgen voor saamhorigheid, iets samen doen met andere kinderen. Deze waarden laten onze medewerkers zelf zien in hun handelen. Daardoor zijn ze een voorbeeld voor de kinderen. We stimuleren de kinderen om op een open manier kennis te maken met waarden en normen, zodat ze respectvol omgaan met anderen en actief meedoen in de maatschappij.

In de wereld bij Amstelhof

Open deuren beleid

Er is bewust gekozen voor een open deuren beleid om kinderen een verruiming aan te bieden van hun leefwereld: meer speelmogelijkheden, meer activiteiten en contacten met kinderen en pedagogisch professional s van de andere groep.

Dagelijks worden er verschillende activiteiten aangeboden aan de kinderen. De kinderen kunnen onder andere kiezen uit sporten,

creatieve activiteit en buiten spelen. Kinderen kiezen zo zelf waar en met wie ze willen spelen. Regelmatig wordt er aan de kinderen ook een kookactiviteit aangeboden.

Elke woensdag en vrijdag worden alle kinderen op de groep van Sprinters opgevangen. Omdat wij een open deuren beleid hanteren spelen deze kinderen ook op andere dagen al bij elkaar op de groep en weten ze welke pedagogisch professional s er op de groep staan.

Samenwerking is erg belangrijk, ook onderling tussen de pedagogisch professionals uit de teams. Er vindt overleg plaats over de uitwerking van de gezamenlijke activiteiten, maar ook over eventuele belangrijke informatie over een kind. Wanneer een kind bij een andere groep speelt weten de pedagogisch professional s de achtergrond van het kind en kunnen hier op in spelen waar nodig.

Op sommige momenten plannen de groepen gezamenlijke activiteiten. Er worden op de verschillende groepen activiteiten aangeboden. Hierbij kunnen de kinderen zelf de keus maken waar zij willen gaan spelen, de deuren staan dan ook letterlijk open.

